

# Cerámica de Guatín

GEORGE SERRACINO I.

La recolección superficial del material arqueológico ha proporcionado cerámica y lítico. En esta parte describimos la cerámica. Se recogieron en total 14.803 fragmentos, los cuales se dividen en las siguientes categorías, tomando como criterio indicador de una categoría u otra, el tratamiento de superficie.

Categoría	Número de fragmentos
Negro pulido	180
S. Pedro inciso	4
Negro pulido engobado	722
Gris pulido	570
Rojo violáceo	1088
Inca	9
Cerámica Isla (Argentina)	2
Café pulido	1244
Corriente	9326
Reciente	1088
Greda colada (?)	570

La descripción detallada de estas categorías y sus variantes es la siguiente:

## 1. Negro pulido

Superficie interior: negro pulido. Superficie exterior: negro pulido. Pasta: antiplástico con mica. Textura: compacta. Fractura: irregular. Color:<sup>1</sup> gris y negro. Cocción: oxidante, uniforme. Formas: botellas globulares y vasos, varios bordes evertidos y con asas en el borde, con o sin agujas, un cuello antropomorfo. Grosor: 4 mm promedio.

## 2. Negro pulido engobado

A. Superficie externa: engobe negro. Superficie interna: café pulido engobado. Pasta: antiplástico con mica. Fractura: irregular. Textura: compacta. Color: café. Cocción: reductora, uniforme. Forma: vaso. Grosor: 7 mm.

B. Superficie exterior: negro pulido. Superficie interior: café con manchas negras pulidas. Pasta: antiplástico, mica y sales. Textura: quebradiza. Fractura: irregular. Color: interior rojiza; exterior: café. Cocción: oxidante, no uniforme. Forma: olla. Grosor: 8 mm.

C. Superficie externa: mal alisado con engobe negro. Superficie interior: café alisado. Pasta: antiplástico, arenoso con mica negra. Fractura: irregular. Textura: compacta. Color: exterior, café; interior, negro. Cocción: oxidante, no uniforme. Forma: plato. Grosor: 4 mm.

D. Superficie interior: negro pulido engobado. Superficie exterior: café pulido engobado. Pasta: antiplástico, mica. Fractura: irregular. Textura: compacta. Color: gris. Cocción: oxidante, uniforme. Forma: olla. Grosor: 7 mm.

E. Superficie interior: negro pulido engobado. Superficie exterior: gris alisado. Pasta: antiplástico, mica o minerales. Textura: compacta. Fractura: irregular. Color: gris. Cocción: oxidante, uniforme. Forma: plato. Grosor: 3 mm.

F. Superficie interior: negro alisado. Superficie exterior: café. Pasta: antiplástico, con sales. Textura: compacta. Fractura: irregular. Color: exterior, rojizo; interior, negro. Cocción: oxidante, no uniforme. Forma: vaso, asa sin agujero de 15 mm. Grosor: 7 mm.

G. Superficie interior: negro pulido engobado. Superficie exterior: negro pulido engobado. Pasta: con mica. Textura: compacta. Fractura: irregular. Color: café. Cocción: oxidante, uniforme. Forma: plato con oreja agujereada en el borde invertido. Grosor: 7 mm.

H. Superficie interior: café. Superficie exterior: negro alisado. Pasta: antiplástico, con bastante mica, arenoso y sales. Textura: compacta. Fractura: irregular. Color: café. Cocción: oxidante, uniforme. Forma: ollas. Grosor: 9 mm.

<sup>1</sup> Se refiere al color de la pasta.

I. Superficie interior: negro pulido engobado. Superficie exterior: negro alisado. Pasta: antiplástico; mucha mica y sales. Textura: compacta. Fractura: irregular. Color: exterior, rojizo; interior, negro. Cocción: oxidante, no uniforme. Formas: (?). Grosor: 5 mm.

J. Superficie interior: negro pulido engobado. Superficie exterior: café. Pasta: antiplástico con mica. Textura: compacta. Fractura: irregular. Color: exterior, café; interior, negro. Cocción: oxidante, no uniforme. Forma: plato. Grosor: 7 mm.

K. Superficie interior: negro pulido. Superficie exterior: negro. Pasta: antiplástico con mica. Textura: compacta. Fractura: irregular. Color: gris. Cocción: oxidante, uniforme. Forma: plato. Grosor: 6 mm.

### 3. Gris pulido y/o alisado

A. Superficie interior: gris alisado. Superficie exterior: gris alisado. Pasta: antiplástico con mica. Textura: compacta. Fractura: irregular. Color: gris. Cocción: oxidante, uniforme. Forma: olla. Grosor: 4 mm.

B. Superficie interior: gris no alisado. Superficie exterior: gris no alisado. Pasta: antiplástico con mica. Textura: compacta. Fractura: irregular. Color: gris. Cocción: oxidante, uniforme. Forma: olla. Grosor: 9 mm.

C. Superficie interior: café gris alisado. Superficie exterior: negro alisado. Pasta: con mica. Textura: compacta. Fractura: irregular. Color: gris. Cocción: reductora, uniforme. Forma: olla. Grosor: 5 mm.

D. Superficie interior: gris engobado pulido en una forma poco pareja. Superficie exterior: café alisado. Pasta: antiplástico con mica. Textura: compacta. Fractura: irregular. Color: café. Cocción: oxidante, uniforme. Forma: plato. Grosor: 4 mm.

### 4. Rojo violáceo

A. Superficie exterior: engobe rojo violáceo pulido. Superficie interior: café pulido engobado. Pasta: antiplástico, arena gruesa. Textura: compacta. Fractura: irregular. Color: café gris. Cocción: oxidante, uniforme. Forma: plato. Grosor: 5 mm.

B. Superficie exterior: engobe rojo violáceo bien alisado. Superficie interior: café alisado. Pasta: antiplástico, granos de mica pequeños. Fractura: regular. Textura: compacta. Color: exterior, café; interior, negro. Cocción: oxidante, no uniforme. Forma: vaso. Grosor: 4 mm.

C. Superficie interior y exterior: rojo pulido violáceo engobado. Pasta: antiplástico con mica. Textura: compacta. Fractura: regular. Color: café. Cocción: oxidante, uniforme. Forma: vaso. Grosor: 5 mm.

D. Superficie interior: rojo violáceo engobado. Superficie exterior: negro pulido engobado. Pasta antiplástico con mica. Fractura: irregular. Textura: compacta. Color: café. Cocción: oxidante, uniforme. Forma: plato. Grosor: 5 mm.

E. Superficie interior: engobe rojo violáceo. Superficie exterior: no alisado café gris. Pasta: antiplástico con mica. Textura: compacta. Fractura: irregular. Color: gris. Cocción: oxidante, uniforme. Forma: olla grande. Grosor: 4 mm.

F. Superficie interior: rojo violáceo engobado pulido. Superficie exterior: café con manchas negras, mal pulido y engobado. Pasta: antiplástico: mica y sales. Textura: compacta. Fractura: irregular. Color: rojizo. Cocción: oxidante, uniforme. Forma: plato, borde invertido. Grosor: 9 mm.

G. Rojo pintado. Superficie interior: café alisado con pintura roja violácea en los bordes. Superficie exterior: café no alisado. Pasta: mica y sales. Textura: compacta. Fractura: irregular. Color: exterior, café; interior, negro. Cocción: oxidante, no uniforme. Forma: olla con borde evertido. Grosor: 8 mm.

H. Superficie interior: café. Superficie exterior: rojo violáceo con engobe. Pasta: antiplástico con mica. Textura: compacta. Fractura: irregular. Color: café. Cocción: oxidante, uniforme. Forma: vaso. Grosor: 7 mm.

I. Superficie interior: rojo violáceo engobado. Superficie exterior: café. Pasta: antiplástico con mica. Textura: compacta. Fractura: irregular. Color: gris. Cocción: oxidante, uniforme. Forma: plato. Grosor: 6 mm.

J. Superficie interior: rojo violáceo pulido engobado. Superficie exterior: negro alisado. Pasta: antiplástico con mica. Textura: compacta. Fractura: irregular. Color: interior, café; exterior, negro. Cocción: oxidante, no uniforme. Forma: plato. Grosor: 5 mm.

### 5. Café pulido y/o alisado (corriente)

A. Superficie interior: café pulido engobado. Superficie exterior: café pulido engobado. Pasta: antiplástico: arenoso con mica. Textura: compacta. Fractura: irregular. Color: exterior, café; interior, gris. Cocción: oxidante, no uniforme. Forma: plato, borde con acanalamiento exterior de 4 mm de ancho. Grosor: 5 mm.

B. Superficie exterior: café pulido engobado. Superficie interior: café engobado alisado. Pasta: antiplástico con mica. Textura: compacta. Fractura: irregular. Color: café. Cocción: oxidante, uniforme. Forma: ¿...? Grosor: 3-5 mm.

C. Superficie interior: café alisado. Superficie exterior: café alisado. Pasta: antiplástico: arena con mica. Textura: compacta. Fractura: irregular. Color: externo, café; interno, negro. Cocción: oxidante, no uniforme. Formas: ollas y jarros. Grosor: 5 mm.

D. Superficie exterior: café alisado. Superficie interior: café alisado. Pasta: antiplástico con mica. Textura: compacta. Fractura: irregular. Color: café. Cocción: oxidante, uniforme. Forma: olla. Grosor: 9 mm.

E. Superficie interior: café sin alisar. Superficie exterior: café sin alisar. Pasta: antiplástico: mucha mica y sales. Textura: compacta. Fractura: irregular. Color: rojizo. Cocción: oxidante, uniforme. Forma: olla con bordes evertidos. Grosor: 8 mm.

F. Superficie interior: café pulido engobado. Superficie exterior: café alisado. Pasta: antiplástico: mica y sales. Textura: compacta. Fractura: irregular. Color: gris. Cocción: oxidante, uniforme. Forma: plato. Grosor: 7 mm.

G. Superficie interior: café pulido con engobe. Superficie exterior: café. Pasta: antiplástico con mica. Textura: compacta. Fractura: irregular. Color: gris. Cocción: oxidante, uniforme. Forma: ¿...? Grosor: 5 mm.

H. Superficie interior: café. Superficie exterior: café alisado. Pasta: antiplástico: mica y sales. Textura: compacta. Fractura: irregular. Color: exterior, café; interior, negro. Cocción: oxidante, no uniforme. Forma: ¿...? Grosor: 5 mm.

I. Superficie interior: café sin alisar. Superficie exterior: café sin alisar. Pasta: antiplástico con mica. Textura: compacta. Fractura: irregular. Color: café. Cocción: oxidante, uniforme. Forma: ¿...? Grosor: 3 mm.

J. Superficie interior: café alisado. Superficie exterior: café. Pasta: antiplástico: mica. Textura: compacta. Fractura: irregular. Color: café. Cocción: oxidante, uniforme. Forma: olla, asa aplicada.

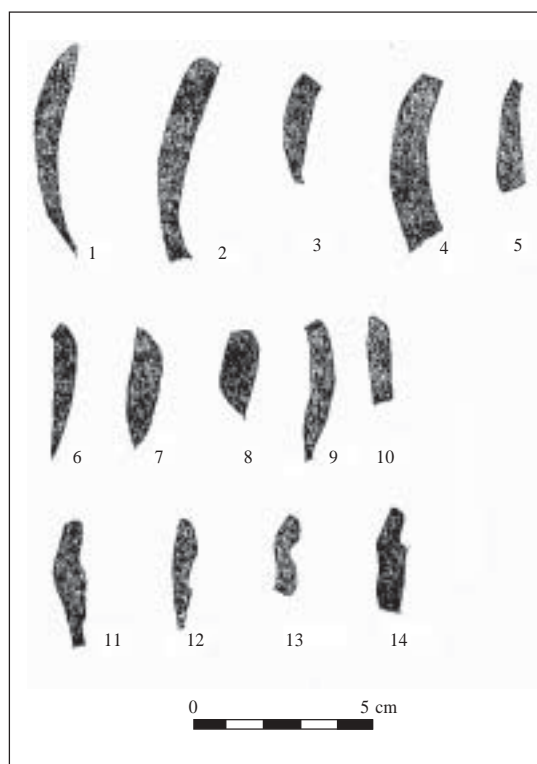


Lámina 2. Bordes negro engobado (1-10) y bordes rojo violáceos con acanaladura (11-14).

K. Café pulido inciso. Superficie exterior: café pulido inciso. Superficie interior: café pulido. Pasta: antiplástico con mica. Textura: compacta. Fractura: irregular. Color: café. Cocción: oxidante, uniforme. Forma: vaso. Grosor: 6 mm.

## Bordes y formas

La mayoría de los fragmentos corresponde a bordes de platos y vasos. Es interesante notar una diferencia entre las formas y bordes. Todos los tiestos que entran en la categoría negro engobado son restos de platos grandes y medianos con un borde simple siempre invertido (Lámina 2: 1-10).

Los fragmentos rojo violáceo, en su mayoría engobados y bien pulidos, tienen un borde evertido con un acanalamiento que a veces es muy pronunciado (Lámina 2: 11-14). Casi siempre se presenta en forma de vaso. Cuando tienen una cara negra engobada corresponde a un plato (un solo caso).

Los fragmentos café pulido presentan ambas formas, y en números invariables semejantes a aquellos de tratamiento negro engobado y a aquellos de tratamiento rojo violáceo con engobe. Tienen bordes simples o con acanalamiento.

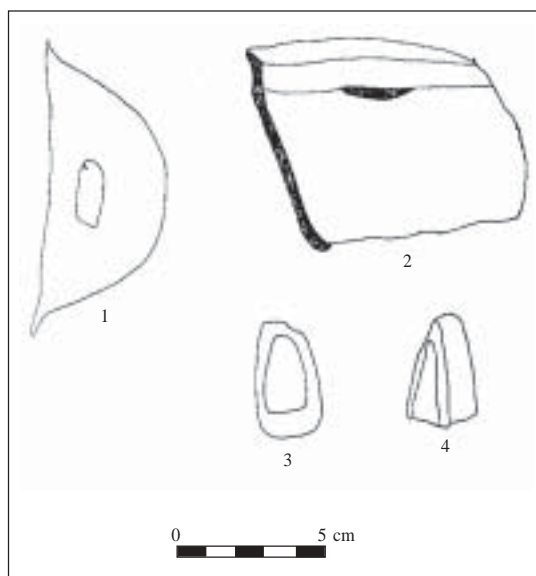
El rojo violáceo pintado se presenta en formas de tamaño grande como ollas con asas (Lámina 3: 1). No hemos encontrado ninguna asa rojo violácea engobada o negro engobada o café pulida engobada.

La cerámica corriente muestra una mayor variedad de formas de jarros medianos y chicos con bordes evertidos. Los cuales señalaremos pero no entramos en la discusión por los motivos que indicaremos posteriormente.

## Asas

Hemos encontrado cuatro tipos de asas, una es una cabeza de llama de greda color gris, sin alisamiento o pulimiento (Lámina 4: 3). Cuatro asas (Lámina 3: 3-1, 4: 8) posibles cabezas de pájaros que forman un tipo de mango de platos. Asas grandes (Lámina 3: 1) que formaban parte de grandes ollas tipo San Pedro III "rojo violáceo", de doble cuerpo, generalmente pintados con brocha con color rojo violáceo.

Asa en forma de un punto (Lámina 3: 2) de greda aplicada al tiesto en varias formas, algunas veces inmediatamente bajo la acanaladura o en el borde.



**Lámina 3.** 1) Asa grande pintada rojo violáceo. 2) Rojo violáceo con acanaladura y asa. 3) y 4) Asa de platos café alisado.

## Fragmentos decorados

Hay tres fragmentos decorados. Un fragmento (Lámina 4: 1) es café pulido y bruñido en el interior y exterior con líneas paralelas negras muy delgadas que van desde el borde hacia el centro del plato.

El segundo fragmento (Lámina 4: 6) tiene la misma decoración que el anterior, pero es café pulido en el exterior y rojo húmedo en su interior.

El tercer fragmento es engobado café violáceo (Lámina 4: 2), con dos líneas gruesas paralelas pintadas de color negro, probablemente corresponde a un jarro chico. Podría tener relaciones con la cerámica Isla de Argentina.

## Clasificación y agrupación de la cerámica

La clasificación de la cerámica ha sido hecha en base a los criterios más generales e importantes: tratamiento de la superficie, pasta, cocción, forma y grosor, atributos esenciales, dejando de lado el modo de manufactura y empleo de técnicas en el tratamiento de la superficie.

La división en cinco categorías obedece al criterio de tratamiento de la superficie cuyo atributo se presenta en todas las variantes.

Las variantes de las cinco categorías están hechas en base a los mismos atributos que se presentan en el tratamiento de la superficie. En general las variantes se presentan en el exterior o interior de la pieza. La excepción la constituyen aquellas variantes independientes de los atributos del criterio tratamiento de la superficie y que corresponden a la categoría café pulido alisado en que distinguimos algunas variantes que se presentan en el tipo de pasta usada.

No hemos formado ninguna categoría para los fragmentos decorados porque son escasos y demasiado pequeños. Sin embargo, los hemos descrito porque permiten deducir las conexiones que tuvo Guatin con sus alrededores.

El rojo violáceo pintado y el rojo violáceo engobado han sido agrupados en la misma categoría aun cuando difieren en su tratamiento de la superficie y de la pasta y mucho más en la forma, debido a que los primeros son escasos y hasta el momento siempre se han asociado en un conjunto. Tal vez en el futuro valdría la pena dividirlos en dos categorías, porque una revisión de Solor-4

indica que el pintado predomina sobre el engobado. Esto podrá hacerse una vez que se recolecten, en forma exhaustiva, fragmentos de Solor-4 y además porque Orellana (1968) encontró en el río Salado un predominio del tipo engobado sobre el pintado, igual cosa ocurre en Guatin.

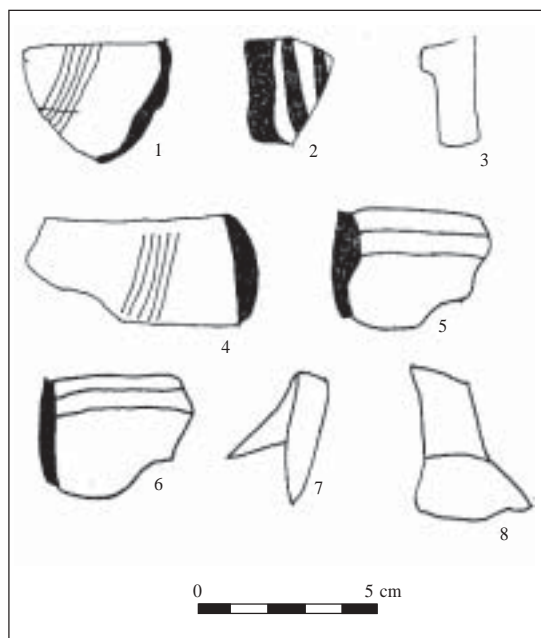
La categoría que nosotros y Orellana llamamos “negro engobado” corresponde aparentemente al tipo llamado por Lautaro Núñez (1965), Dupont. Su análisis cuantitativo y sus variantes de atributos lo muestran como una categoría aparte.

La categoría café pulido y alisado es problemática hasta el momento. Nosotros la consideramos como corriente, ya sea pulida o alisada. Por lo que sabemos ninguna ha sido clasificada para indicar un período o una cultura. Tratamos de distinguir la ubicación de sus variantes con otros tipos más conocidos e indicadores, sin embargo, no llegamos a ninguna conclusión positiva.

#### La presencia cuantitativa global de los fragmentos

El mayor número de fragmentos (9326) corresponde a la cerámica denominada “corriente”, que tiene también la mayor cantidad de variantes, entre las cuales se incluye el café pulido (1244) que podría formar, por sí mismo, una categoría aparte. Incluimos esta categoría dentro de la corriente por motivos señalados anteriormente.

El segundo grupo, en número de fragmentos, es el rojo violáceo, con 1088. Esta categoría ha sido ya descrita en la arqueología chilena por varios autores (Núñez 1965; Orellana 1963; Le Paige 1964). Los tres autores la denominan de manera diferente: Núñez, rojo pintado; Orellana, rojo violáceo; Le Paige, concho de vino. En realidad, nosotros encontramos un rojo violáceo pintado y un rojo violáceo engobado, por lo tanto, si no se divide este tipo en dos subtipos lo llamaremos simplemente rojo violáceo para no excluir el engobado que, como en el caso de Guatin, se presenta en forma mayoritaria sobre el pintado. Presentan una variada gama de colores, unos pueden ser rojos, otros violáceos o rojo violáceos. En nuestro yacimiento predominan los engobados sobre los pintados. La forma del cántaro varía según las técnicas empleadas en el tratamiento de la superficie. El rojo violáceo engobado se emplea para hacer vasos y, en menor cantidad, pla-



**Lámina 4.** 1) Fragmento de cerámica color café bruñido con líneas pintadas negras (Inca local?). 2) Fragmento engobado café violáceo con líneas negras gruesas (tipo Isla de Argentina?). 3) Asa de llama. 4) Lo mismo como el N° 1. 5) Fragmento borde rojo violáceo con engobe pulido con acanaladura. 6) Lo mismo como el N° 1. 7) Asa café alisada. 8) Asa de plato café no alisado.

tos; el violáceo pintado, para las grandes ollas o vasos de doble cuerpo o “panza”. Del análisis de este yacimiento no se concluye en ulteriores divisiones y distinciones. En el Museo de San Pedro de Atacama se encuentra este material, proveniente del campo de Solor-4, en el que, al parecer, predomina el rojo violáceo pintado, aun cuando también hay presencia de platos rojos violáceos engobados en proporción menor. ¿Sería conveniente tal vez dividir el rojo violáceo pintado y el engobado en dos tipos?

La cerámica negro engobada (Dupont) (722) es la categoría más problemática. Ya ha sido descrita por Orellana (1968) para el río Salado y por Núñez (1965) con el nombre de Dupont en el cementerio de Chunchuri, rebautizado por este autor con el nombre de Dupont. Aunque existe en otros yacimientos de la zona de San Pedro aún no ha sido descrita. Su forma típica, y tal vez la única, es el plato grande (publicado por Orellana 1968) en la zona de confluencia (Chiu Chiu) y también por nosotros, en forma de un plato mediano. En dos casos esta cerámica presenta un buen engobe en ambas caras y, en un tercero, tiene engobe rojo pulido en el exterior y negro pulido en el interior.

Este grupo es seguido por la cerámica que hemos denominado reciente (1088). Aunque no se ha hecho ningún estudio sobre esta categoría creemos que vale mencionarla aparte. Tampoco nosotros hemos dado mucha importancia al aspecto tecnológico. Sobre esta cerámica falta todavía un estudio que describa la cerámica moderna a partir del año 1880. Conviene decir de paso que, actualmente, en el Departamento El Loa, excepción hecha de Río Grande y Toconce, no se fabrica cerámica e inclusive la gente desconoce las técnicas de su fabricación.

La cerámica de Río Grande y Toconce es la misma, pese a la distancia que las separa. Se caracteriza por formas de jarros y platos hondos de color café, pulidos o alisados, con mica color oro en la pasta. Existe también la cerámica moderna no fabricada hoy día, pero que, sin embargo, puede distinguirse de los demás fragmentos por datos proporcionados por Juan Vilca (habitante de Guatin de 70 años). No es el objetivo de este estudio entrar en estos detalles, pues éstos serán presentados en un trabajo próximo.

A continuación, viene la cerámica negro pulida (180). Esta cerámica ha sido bien descrita por otros autores (Munizaga 1963; Montané 1963; Le Paige 1958 y otros), por tanto, no entraremos en detalles.

La cerámica gris-pulida (570) también tiene un número considerable de fragmentos. Orellana (1968) la encuentra en el río Salado en menor cantidad que nosotros en el yacimiento de Guatin. Se trata de un tipo negro gris pulido en ambas caras; su forma es de plato y, algunas veces, de vaso, semejante a aquellos rojo violáceos. Este gris pulido se asocia, por su forma y paredes gruesas, con el rojo violáceo, mientras que el gris se asocia con el negro pulido que tiene paredes delgadas.

La cerámica inca (nueve fragmentos) la caracterizamos por carencia de mica en la pasta y por ser extremadamente compacta, diferenciándose, por este motivo, de los demás fragmentos. Presenta una excelente cocción y sus colores, rojo y naranja, no pueden compararse con los de los demás fragmentos. Sin embargo, con excepción de dos fragmentos, carece de decoraciones, y sus forma es de un plato. El asa de llama y aquéllos de pájaros son también incas, aun cuando, por su pasta y cocción, no pueden asimilarse a los demás fragmentos clasificados como incas.

Dos fragmentos de cerámica importada son muy pequeños, sin embargo, relacionándolos con fragmentos semejantes y de tamaño mayor provenientes de los cementerios de Solor-6, Sequitor y Thecar, puede inferirse una posible asociación con cerámica “La Isla”, de Argentina.

### **Distribución de las categorías en Guatin**

El mayor número de cerámica ha sido recogida en el sector oeste (8259 fragmentos), mientras que el sector este tiene sólo 6544 fragmentos. Lo que indica que la actividad mayor se desarrolló en el primer sector, aun cuando su área es menor que aquella del sector este. Dentro del sector oeste, el mayor número de categorías de cerámica se encuentra en el sector W3, donde se ubica la mayor concentración de estructuras.

Las diversas categorías se ubican a ambos lados, exceptuando el gris pulido representado en el lado oeste por ocho fragmentos.

La cerámica negra pulida se concentra en los lugares que a continuación señalamos (Ver plano en Lámina 1 entre pp. 40 y 41 y Cuadro de Categorías de la cerámica y su distribución).

Lado oeste 3. 1-17; 2.1; 2.3.1.; 2.3.3; 2.3.4; 6; 6.1.

Lado este 1.4; 1.5; 1; 7; 4.2; 4.13; 4.15; 4.16.

De estos conjuntos estructurales se presenta en cantidades altas en los siguientes recintos:

W3 con 64 fragmentos especialmente en los recintos 1-17, con una distribución pequeña que nunca alcanza a más de siete fragmentos en cada uno. No se presenta en los recintos que van desde el 18 hasta el 40.

W2 presenta 22 fragmentos de los cuales 16 se encuentran en el 2.1.

W6 posee cinco fragmentos.

En el sector E.1.7. hay 25 fragmentos.

E3 hay nueve fragmentos en el recinto 3.5 y 3.6.

E4 hay 61 fragmentos con una gran concentración en el recinto 4.13 con 49 fragmentos.

El negro pulido ocupó un 19.24% de los conjuntos estructurales.

### **Rojo violáceo**

Esta categoría de fragmentos se presenta en casi todos los sectores del yacimiento, salvo algunas áreas y recintos. El rojo violáceo ocupó el 56.92% de los recintos estructurales.

### **Negro engobado**

Todos los sectores tienen el negro engobado, sin embargo, no aparece en todos los recintos. Esta categoría ocupa el 40% de los recintos.

### **Gris pulido**

Ocupa todos los sectores, exceptuando los W2, W4 y W5, lo que equivale a un 31.53% de los recintos.

### **Corriente**

Se encuentra en todos los lugares, excluyendo tres conjuntos, equivale a un 97.66 % de los recintos.

### **Reciente**

Se encuentra sólo en los conjuntos W6, E1.1; E4; E1.2; E1.9; E2.1; E2.2; E2.9; E3.3; E3.4; E3.5; E3.6; E3.7; E3.8; E3.9; E4; E4.6; E4.8; E4.10; E4.12; E4.13; E4.14; E4.15; E4.16.

Es decir, ocupa un 18.46% de los conjuntos estructurales.

### **Inca**

El inca se encuentra en cuatro conjuntos correspondiendo al 3.07% de la totalidad.

El material lítico se ubica en 29.23% de los sectores del yacimiento.

La cerámica de mayor dispersión en el yacimiento es la categoría rojo violáceo, seguida por el negro engobado y por el gris pulido.

El reciente ocupa una pequeña parte del área del yacimiento. El inca estuvo nada más que de paso.

El negro pulido ocupó menos recintos que el rojo violáceo y el negro engobado.

### **Presencia de agrupamiento de categorías**

A continuación veremos cómo se presentan los conjuntos de categorías en los sectores o en un recinto.

La categoría del negro pulido se encuentra en sólo el 19.24% del yacimiento. Es decir, la ocupación del yacimiento ha sido mínima. Nunca se encuentra sola, pues siempre aparece asociada con las otras categorías. Esto podría significar que la cerámica negra pulida no desaparece con la aparición de otras categorías. Sólo una excavación en estos recintos puede determinar si esta cerámica negra pulida es de la época media o tardía, por consiguiente indicaría si hubo o no ocupación humana en el yacimiento durante la época media.

Las restantes categorías, en negro engobado y en rojo violáceo, han sido señaladas como pertene-







cientes a la época tardía, ya que siempre se encuentran asociadas. Notamos que estas dos categorías presentan distintos atributos respecto al tratamiento de la superficie y a su forma. Se supone, entonces, que una categoría es anterior a la otra, o que una categoría tiene una funcionalidad distinta, como podría ser, un uso ceremonial. En este sentido, juega un gran papel el lugar donde se ubica en forma estructural y el conjunto de restos arqueológicos asociados.

Primero veamos dónde se encuentran ambas categorías asociadas y luego dónde se presenta una, sin la presencia de la otra.

*Negro engobado sin el rojo violáceo:* W3.15; W3.21; W4; E1.1; E1.2; E1.4; E2.5; E3.6; E4.5.

*Rojo violáceo sin el negro engobado:* W3. 2; W3.7; W3.18; W3.23; W3.24; W3.25; W3.27; W3.29; W3.30; W3.33; W3.34; W3.36; W3.37; W3.38; W3.39; W5.1; W6.1; W6.2; E1.6; E1.8; E2.2; E2.4; E2.8; E2.9; E2.11; E3.1; E3.3; E4.2; E4.6; E4.8; E4.9.

*Presencia de las dos categorías:* W2.1; W2.2; W2.3; W2.3.1; W2.3.2; W2.3.3; W2.3.4; W6; E1.3; E1.5; E1.7; E1.9; E2.1; E2.3; E3.5; E4; E4.1; E4.7; E4.13; E4.14; E4.15; E4.16.

*Ausencia de las dos categorías:* E2; E2.6; E2.7; E2.10; E2.12; E3.1; E3.2; E3.4; E3.7; E3.8; E3.9; E4.3; E4.10; E4.11; E4.17.

El hecho de que estas categorías no se presenten siempre juntas, indicaría que una de ellas es anterior a la otra y, aún más, el hecho de que ambas se encuentren separadas, indicaría la desaparición paulatina de una de ellas, aun cuando en un determinado período hayan coexistido.

En los cementerios de Catarpe se encuentra en abundancia el rojo violáceo y el inca, faltando el negro engobado, y 46 tumbas sobre 183, tienen sólo el negro engobado (Tarragó 1968: 133). En el cementerio de Chunchuri (Dupont) aparece el negro engobado sin el rojo violáceo, lo que demostraría que el negro engobado es anterior al rojo violáceo, y por tanto cambiaría el esquema propuesto por Orellana (1968), para quien el rojo violáceo abarcaría todo el Período Tardío desde su comienzo. Debemos, por lo tanto, tomar como el comienzo de la época tardía el año 1000 DC,

caracterizada como el Período post-Tiahuanaco. La fecha C14 de Quito-9 de 1050, para el negro engobado, tumba N° 3 236 (número de laboratorio I-1205-H, N°8), confirmaría que el negro engobado pertenece al Período Tardío.

Los lugares en que faltan ambas categorías indican, por una parte, una ocupación perteneciente a la época colonial y, por otra, a la época reciente o moderna, a partir del 1870, según datos etnográficos a históricos.

Esta presencia y ausencia de categorías nos señalan el sitio donde hay que excavar para ubicar los tipos estratigráficamente y para inferir la funcionalidad de las construcciones y sus formas respectivas de acuerdo a los diferentes períodos.

### **Las excavaciones**

Se propuso excavar primero los recintos que presentan todas las categorías asociadas en la superficie. Se seleccionó un conjunto estructural, en tres puntos claves, a lo largo del yacimiento, dos en los extremos oeste este y uno en el centro.

En total se excavaron cinco conjuntos estructurales con 14 cuadrículas.

En el sector W3 se excavaron siete cuadrículas por los siguientes motivos:

El recinto 7 (Lámina 9) junto con el 6, 8 y 9, forma un complejo estructural único ubicado en el sector W3, que ha dado las tres categorías de cerámica en estudio, negro pulido, negro engobado y rojo violáceo.

El recinto 12 (Lámina 7) constituye actualmente una variante de los tipos de campos de cultivo del yacimiento. Estos son de forma oval y no están asociados a conjuntos estructurales de habitación. Se excavó este recinto 12 porque, en sus paredes, aparecen cuatro morteros y, en el medio, varias piedras en posición vertical y horizontal, lo que hace suponer que el conjunto habitacional de casas ocupaba una parte del mismo campo de cultivo correspondiendo, aún hoy día, al sistema de ubicar las casas en la aldea de Turipite a 7 km al noroeste de Guatin.

Si efectivamente es un campo de cultivo deberán encontrarse semillas y raíces que indicarán el pro-

ducto que sembraban en estos campos en las diferentes épocas. Además, este campo de cultivo nos ha dado las tres categorías de cerámica, en cantidades mayores que otros lugares. Con el propósito de ubicar una estructura se hicieron cuatro cuadrículas denominadas 1, 2, 5 y 12 considerando que si se ubica una estructura hay que excavar todo el recinto.

Dos cuadrículas más se hicieron en los recintos 22 y 23 del sector W3 (Lámina 8). Este complejo difiere en su forma de los recintos 7, 6, 8 y 9. Por lo tanto, corresponde a otro tipo de casa del lugar. La presencia de la cerámica también varía. No hay cerámica negro pulida y, en el 23, hay ausencia de la cerámica negra engobada.

En el sector E1 se excavó el recinto número 7 (Lámina 9), por los siguientes motivos:

1. Su ubicación que, aproximadamente, está en el centro del yacimiento, lo que permitirá una comparación estratigráfica y geomorfológica con las otras excavaciones (W3.7; W3.12; W3.22; W3.23, y E4.13).
2. La recolección superficial dio la mayor cantidad de cerámica en las tres categorías, 514 fragmentos.
3. El conjunto habitacional y sus respectivos campos de cultivo difieren de los demás conjuntos excavados.

En el sector E4 se excavaron dos conjuntos; uno, el 4.17 (Lámina 6), y el otro, 4.13 (Lámina 5).

Según Le Paige, los cazadores y recolectores ocuparon las partes más altas de la superficie de Guatin en donde se ubican algunos de los talleres líticos, pero sin construcciones; el único lugar con construcciones, aunque sin cerámica, corresponde al 4.17. Se supone que los cazadores ocupaban las partes más altas porque los otros sectores estaban bajo agua. En este lugar se presentan varios rodados que corresponden, aparentemente, a estructuras precerámicas semejantes a otras existentes en la zona, tales como el Valle Chico y Tulan.

Se excavó el conjunto estructural E4.13 (Lámina 5) porque este conjunto ha dado, en la recolección superficial, la tercera cantidad mayor (347) de fragmentos de cerámica, incluyendo todas las variedades de categorías.

Es el tercer tipo de conjunto estructural asociado, esta vez, con campos de cultivos en terrazas, diferente de los demás conjuntos propuestos para excavar.

### Excavación W3.7

El recinto 7 forma parte de cuatro recintos separados uno de otro por paredes formadas por dos hileras de piedras. Este conjunto deslinda en su parte superior con un paralelogramo de campos de cultivo. Se excavó una cuadrícula de 280 cm por 265 cm que ha dado la siguiente estratigrafía (Lámina 9):

1° Estrato: arena eólica gris de granulometría fina y profundidad de 20 cm.

2° Estrato: arena fina de color café hasta 10 cm.

3° Estrato: película delgada de guano y paja de 4 a 5 cm, de forma discontinua.

Desde los 35 cm hasta una profundidad de 120 cm el estrato se compone de rodados y grava. Para su excavación se dividió el estrato en forma artificial considerando un estrato por cada 10 cm con la finalidad de deducir posibles variantes en el material arqueológico.

### Material arqueológico

El material arqueológico encontrado consiste, además de la cerámica, en huesos de auquénidos y roedores. La mayor cantidad de huesos y cerámica se encontró bajo el estrato de guano y paja. Sin embargo, 810 fragmentos de huesos de auquénidos, inclusive un entierro de tres cabezas de llamas han sido encontrados sobre el estrato de paja.

La estratigrafía indica claramente una ocupación humana señalada por el estrato de paja y guano que probablemente corresponde a la estructura. El otro estrato (subdividido en varios estratos artificiales de 10 cm cada uno) es de grava, presentando gran cantidad de cerámica y huesos sin ninguna diferencia tipológica tajante.

Estrato	Rojo violáceo	Negro engobado	Negro pulido
1	10	19	37
2	10	22	185

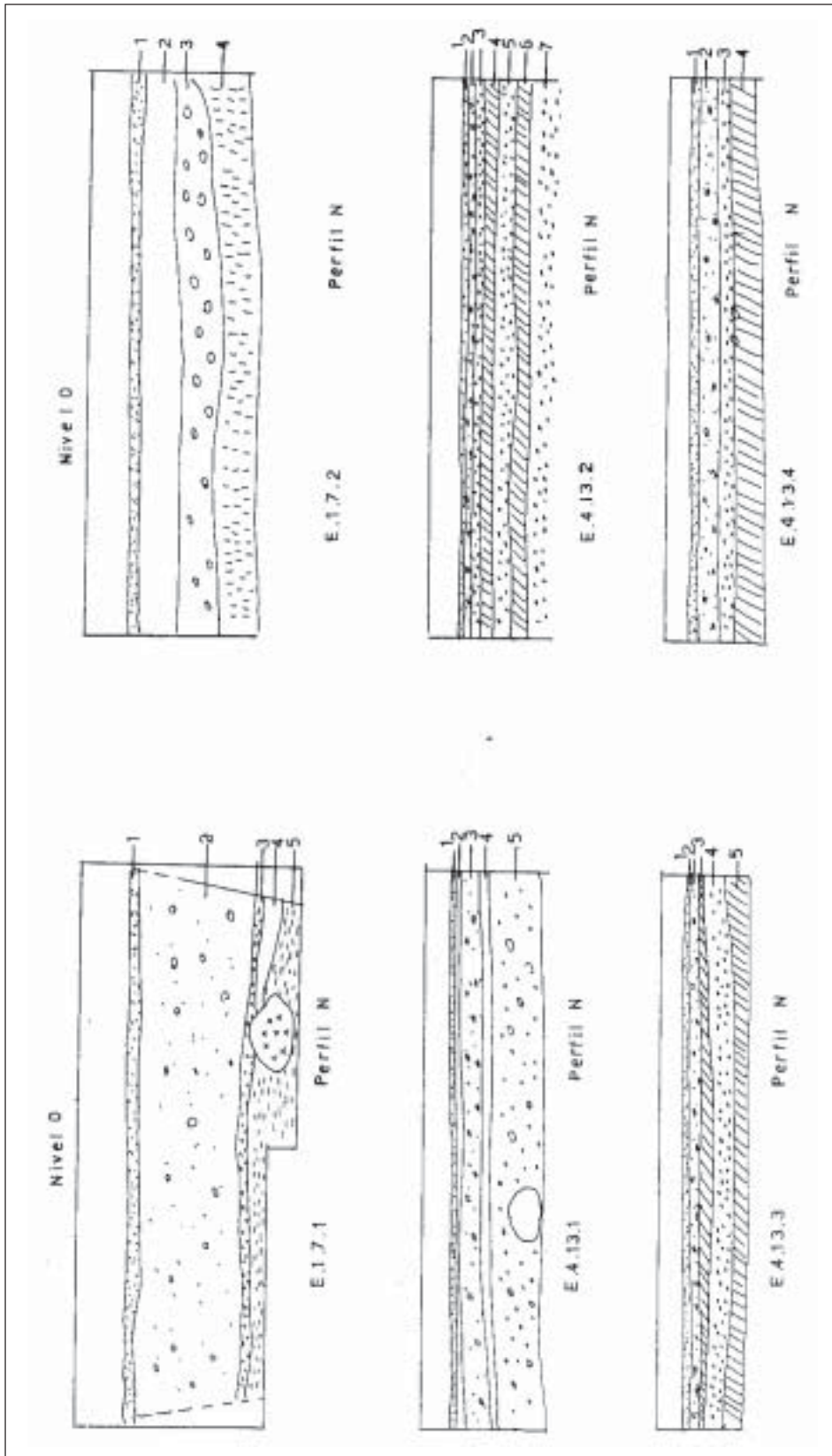


Lámina 6. Cortes estratigráficos de las cuadrículas: E.1.7.1; E.1.7.2, E.4.13.2; E.4.13.3; E.4.13.4.

La distribución tipológica de la cerámica en estos dos estratos no es clara. El mayor número de cerámica corresponde al negro pulido con 223 fragmentos, el rojo violáceo con 20 fragmentos y el negro engobado con 30 fragmentos.

Si dividiéramos esta cerámica, según su ubicación en los estratos 1 y 2, en relación al estrato de paja, el negro pulido queda como el número más grande. Sin embargo, se nota que el negro pulido aumenta considerablemente en el estrato de grava mientras que el rojo violáceo y negro engobado no aumentan en forma proporcional al negro pulido.

Esta pequeña diferencia nos indicaría que el recinto 7 perteneció a la época tardía. Anterior al Período Tardío hubo una ocupación que fue destruida por arrastres pluviales y sobre ellos se asentó gente de la época tardía.

**Recinto W3.12**

Las cuatro cuadrículas hechas en este recinto han dado tres estratos, que alcanzan una profundidad de 30 cm (Lámina 7).

- 1° Estrato: arena color gris, de granulometría fina con piedras chicas.
- 2° Estrato: arena café de granulometría gruesa.
- 3° Estrato: otro estrato de arena gris muy fina.
- 4° Estrato: gravilla y rodados grandes.

**Material arqueológico**

Además de la cerámica que se distribuye como muestra el cuadro a pie de página, se encontraron huesos de auquénidos y material lítico consistente en puntas de flecha.

Respecto a la cerámica se nota un predominio de la categoría engobada. En este sentido se confirma la existencia de una etapa en la cual se en-

cuentra sólo este tipo de cerámica, probablemente será comprobado por los análisis cuantitativos.

Nuevamente encontramos un recinto de la época tardía. Sin embargo, la grava en este lugar es estéril y no entregó material arqueológico. La presencia del negro pulido no es suficiente para probar la existencia en este lugar de ocupación en la época media.

La estratigrafía junto a las raíces recogidas confirmará si estos recintos sirvieron como campos de cultivo (ver Apéndice). También confirmaría que, con posterioridad a la época media, se produjo un cambio climático drástico y que, desde el año 1000 hasta hoy día, el lugar no experimentó ningún cambio en su sistema pluvial.

**W3.22**

En el recinto 22, de forma casi cuadrangular, se excavó una cuadrícula de 2 x 2 m y que dio la siguiente estratigrafía:

1. Estrato de arena gris de granulometría mediana.
2. Estrato de arena café de granulometría mediana.
3. Estrato de grava con piedras rodadas.

**Material arqueológico**

Además de la cerámica se encontraron fragmentos de huesos de auquénidos. La cerámica se presenta en el siguiente cuadro:

Estrato	Rojo violáceo	Negro engobado	Negro pulido
1	9	48	0
2	1	32	13
3	5	16	0

Nuevamente esta cuadrícula no ha arrojado cambios en la distribución de la cerámica respecto de las demás cuadrículas analizadas hasta ahora. Pre-

Estrato	Cuadri. 1			Cuadri. 2			Cuadri 5			Cuadri 12		
	V.	NE.	NP.	V.	NE.	NP.	V.	NE.	NP.	V.	NE.	NP.
1	0	0	6	0	1	0	1	8	3	4	23	0
2	5	29	15	0	24	5	4	39	8	4	16	0
3	0	2	3	0	3	1	2	10	6	3	4	0

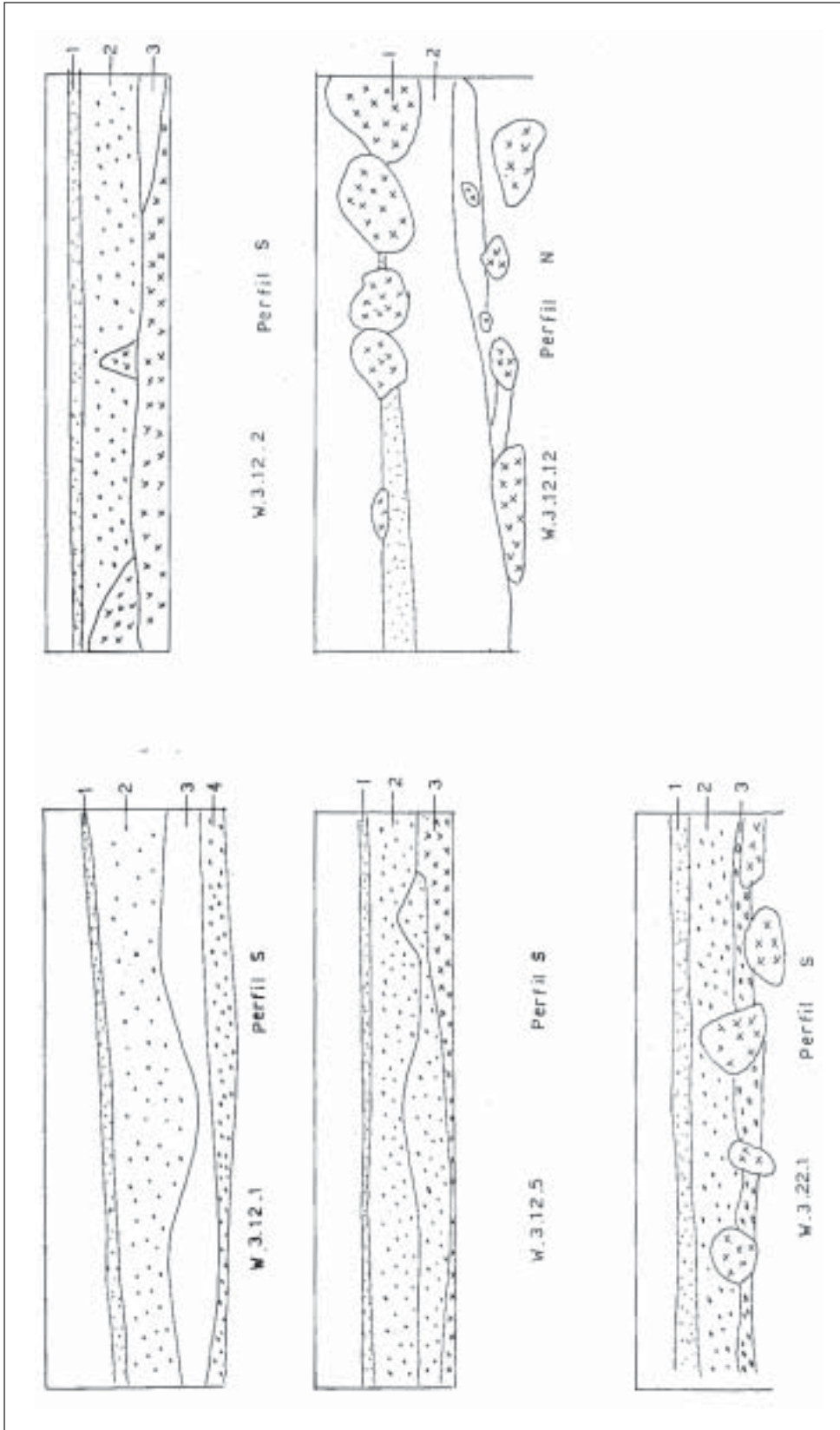


Lámina 7. Cortes estratigráficos de las cuadrículas: W.3.12.1; W.3. 12.2; W.3.12.5; W.3.12.12; W.3.22.1.

domina el negro engobado en los tres estratos, aunque se presenta siempre asociado con una pequeña cantidad del negro pulido. Sin embargo, consideramos que el negro engobado es el tipo característico de este sitio. No creemos que haya habido una ocupación anterior del Período Tardío.

La grava presenta rodados y una disminución de la cerámica. La ausencia de la cerámica pulida en la grava indicaría la no ocupación en el Período Medio.

**Recinto W3.23**

Junto al recinto 22 aparece un recinto casi rectangular en el cual se excavó una cuadrícula de 2 x 2 m. Este recinto ha arrojado una estratigrafía diferente a la de los demás (Lámina 8).

1. Estrato: arena de color gris, de granulometría fina con piedras chicas.
2. Estrato: arena de color café, de granulometría mediana.
3. Estrato: piso de paja con argamasa muy compacta.
4. Estrato: arena de color café, de granulometría mediana.
5. Estrato: piso de pasta blanca muy compacta, con un fogón.
6. Estrato: arena de color gris, de granulometría mediana.
7. Estrato: grava, bolsones de arena y un fogón.

**Material arqueológico**

Además de la cerámica, este lugar entregó una cantidad de fragmentos de huesos de auquénidos.

Esta cuadrícula no ha dado negro pulido. Predomina el negro engobado y el hecho de encontrar-

Estrato	Violáceo	Negro engobado	Negro pulido
1	0	1	0
2	0	0	0
3	0	0	0
4	26	31	0
5	15	30	0
6	6	18	0
7	4	27	0

lo en gran cantidad bajo el segundo piso mientras que el violáceo disminuye, nos hace suponer que el negro engobado es anterior al rojo violáceo y por tanto correspondería a una fase aparte dentro de la época tardía.

Esta estructura no tiene relación con la del 22 que está junto a ella. La presencia mayoritaria del negro engobado y la ausencia de pisos en la estructura 22 y el contacto en el 23 con dos pisos de técnica diferente de construcción y un porcentaje alto de rojo violáceo, indicaría que éste y el negro engobado son dos etapas en el desarrollo cultural tardío de San Pedro.

**Recinto E1.7. Cuadrículas 1 y 2**

Este conjunto presenta dos recintos en los cuales hicimos dos cuadrículas de 2 x 2 m. La estratigrafía de las dos cuadrículas combinadas es la siguiente (Lámina 6):

1. Estrato de arena gris, de granulometría fina y mediana.
2. Estrato de arena gris cenicienta, muy fina.
3. Estrato ripioso al lado norte y de arena café a los otros lados.
4. Estrato de arena gris cenicienta.
5. Estrato de tierra café rojiza.

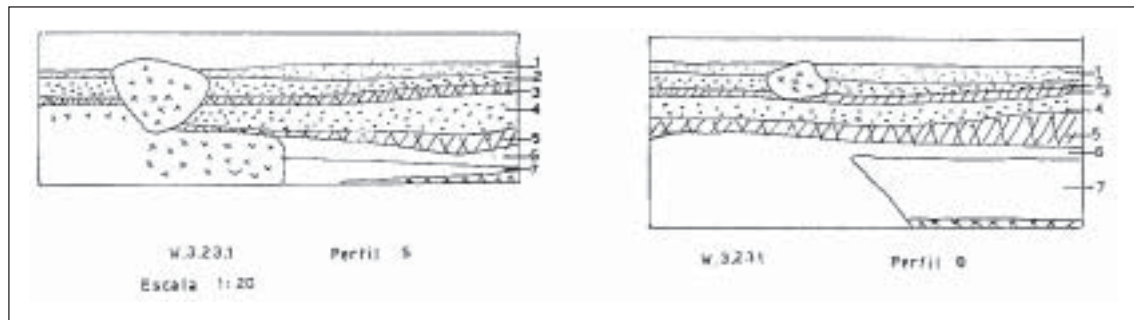


Lámina 8. Cortes estratigráficos de la cuadrícula W.3.23.1. Perfiles sur y oeste.

Material arqueológico

La cuadrícula 1 ha dado bastantes huesos (135 fragmentos), mientras que la cuadrícula 2 ha dado muy pocos (seis fragmentos). Aparecen también cuentas hechas sobre conchas y crisocolas.

La cerámica se distribuye en los estratos en la siguiente forma:

Este cuadro de distribución de cerámica indica que este recinto ha sido ocupado por el negro engobado, puesto que muestra la ausencia casi completa del rojo violáceo y del negro pulido.

Estrato	Cuadrícula 1			Cuadrícula 2		
	Violáceo	Negro engobado	Negro pulido	V.	NE.	NP.
1	2	17				
2	3	29	0	2	0	0
3	0	22	0	0	12	1
9	0	5	0	1	5	0
5	0	0	0	0	0	0

Recinto E4.13. Cuadrículas 1, 2, 3 y 4

En este recinto, el más extremo del yacimiento y ubicado en la parte más alta, se estudió un conjun-

to completo de estructuras. Se presentan cuatro recintos, por lo que se hicieron cuatro cuadrículas, cada una correspondiente a un recinto. La estratigrafía arrojada es la siguiente (Lámina 6):

Estrato	Cuad. 1	Cuad. 2	Cuad. 3	Cuad. 4
1	arena gris de	granulometría	fina.	
2	arena café compacta.	tierra cenicienta.	gris.	
3	tierra cenicienta.	arena café suelta.	costra compacta de arena.	arena café suelta.
4	arena café con maicillo.	costra dura de arena y ripio.	arena café suelta.	arena café con grava y maicillo
5	tierra cenicienta.	arena café suelta.	costra de arena y piedra compactas.	
6		costra dura.		
7		arena café oscura		

Material arqueológico

Se encontraron fragmentos de huesos de auquénidos solamente en las cuadrículas 1 y 4.

Las cuatro cuadrículas han entregado la siguiente distribución de las categorías de cerámica:

Cuadrícula	1			2			3			4		
	Vio.	NE.	NP.	Vio.	NE.	NP.	Vio.	NE.	NP.	Vio.	NE.	NP.
1	3	6	4	1	2	0	0	0	0	4	54	2
2	6	12	0	2	5	0	0	0	0	5	37	0
3	0	16	0	0	0	0	-	-	-	-	-	-
4	0	0	0	0	0	0	-	-	-	-	-	-



Esta serie de cuadrículas demuestra claramente que el negro engobado es anterior al violáceo, por cuanto es el único que se encuentra en el estrato 3 y bajo un piso de ocupación humana. En los estratos superiores es característica la asociación de varias categorías. En todo caso, los porcentajes indican una ocupación clara del negro engobado.

### Recinto E4.17

Este conjunto de piedras no ha dado ningún tipo de material arqueológico.

Se excavó hasta 40 cm para contrastar su estratigrafía con la de las demás cuadrículas:

1. Estrato de arena gris, de granulometría fina, con rodados.
2. Estrato de ceniza gris suelta, fina y mediana.
3. Estrato de arena café, compacta, con piedras.
4. Estrato de arena café, suelta, con maicillo.
5. Estrato de arena café, compacta, con piedras.

### Relaciones entre las cuadrículas

#### Estratigrafía

En todos los sitios se excavó casi siempre hasta 40 cm, a excepción del recinto W3.7 que se excavó hasta 120 cm. En todos los sitios, a partir de los 40 cm, aparece un estrato de grava. Este estrato excluyendo al del W3.7, es estéril. Este es el motivo de porqué se excavaron las cuadrículas a una

profundidad mayor. En el W3.7 donde el material siguió apareciendo se continuó profundizando.

En todos los casos aparece un primer estrato de arena gris, de granulometría fina, producto de la acción eólica, que indica que en períodos recientes los sitios no han sido ocupados y que no hubo cambio climático. Se nota que esta falta de lluvia ha impedido un desarrollo de la agricultura en nuestros tiempos que permitiera la existencia de una población como la anterior. De las cuatro familias que ocupan la tierra en períodos recientes, sólo dos combinan la agricultura con el pastoreo, utilizando un complicado sistema de canales de regadío.

El 2° estrato se diversifica en dos tipos: arena café de granulometría gruesa en el sector W y de tierra cenicienta en el sector E.

Esta variedad de estratos es problemática. El primer tipo indica que ha sido un período de lluvias favorable al desarrollo de la agricultura, hecho que se confirma en los campos de cultivo del sector W que carecen de canales de regadío, es decir, bastaba la lluvia.

El tipo 2° de tierra cenicienta, indica una acción volcánica y los depósitos de ceniza se forman por nubes de ceniza provenientes de los volcanes de los alrededores.

El tercer estrato es de arena compacta con paja y guano, se caracteriza por la ocupación humana en algunos lugares tales como W3.7, W3.23, E4.13.1.

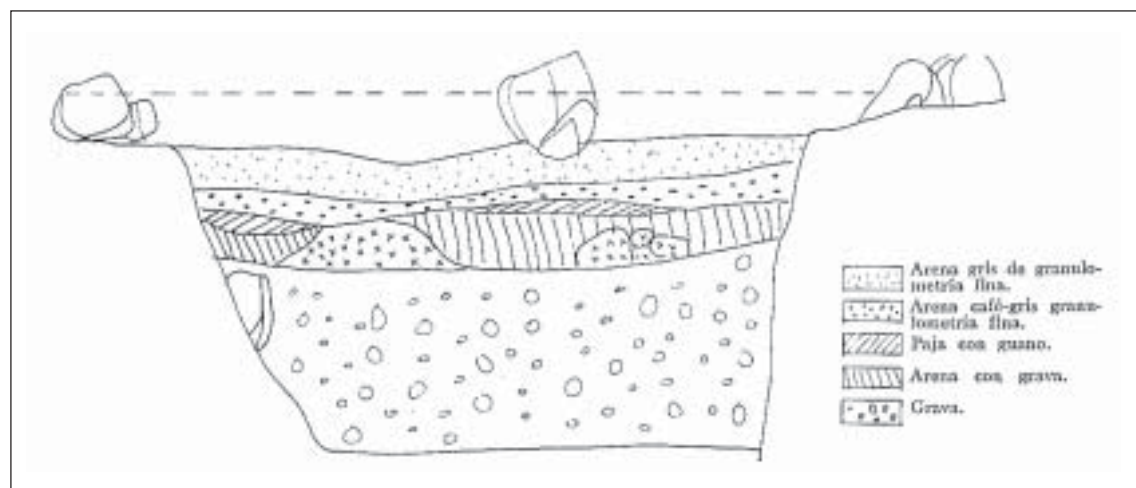


Lámina 9. W.3.3.7. Perfil este.

El cuarto estrato es común a todos los lugares, caracterizado por la presencia de grava, lo que indica períodos de aluviones torrenciales en la localidad.

Este análisis estratigráfico indicaría fases de cambios climáticos intercalados con ocupaciones culturales cronológicamente distintas. Este tema del cambio climático en Guatin merece un estudio más detallado, el cual se está haciendo, según se ha señalado en el proyecto (*Estudios Atacameños* N° 1). En este artículo señalamos las siguientes fases:

- 1° Fase Reciente. Seca, con lluvia muy irregular en espacio de años, variables periódicamente;
- 2° Fase Tardía. Lluvia regular y acción volcánica, comienzos de períodos de sequía, y
- 3° Fase Media. Lluvia torrencial durante un largo tiempo.

### Material arqueológico

*Orgánico:* En todas las cuadrículas se encontraron fragmentos de huesos de auquénidos y roedores, junto a restos de vegetales, arbustos y raíces. Las raíces encontradas pertenecen a la misma planta *Hoffmanseggia andina* Miers (leguminosas-Caesalpinoides) (ver el informe de C. Marticorena, Apéndice 1). Este material aparece predominantemente en los estratos 2 y 3 de todas las cuadrículas.

*Cerámica:* En ninguna cuadrícula tuvimos una estratigrafía en que se dividieran en forma tajante las categorías cerámicas. Estas están presentes en menor o mayor cantidad en todas las cuadrículas de cada sector y sitio.

Predomina la cerámica corriente, cuyo análisis detallado descartamos por el momento por falta de datos precisos y por no considerarlo pertinente a esta fase del proyecto.

La categoría negro pulida está ausente en algunas cuadrículas y se presenta en otras en porcentajes pequeños de 1 a 13 fragmentos en W3.12.5 y W3.7, contrastando en número con los demás tipos. En el W3.7 predomina la cerámica negra pulida.

Por este motivo, puede postularse una ocupación negra pulida en la localidad. Los mayores por-

centajes de esta cerámica se encuentran en el estrato de grava bajo el piso de paja en W3.7, sector que permite postular la mayor antigüedad de la cerámica negro pulida respecto a las demás categorías, siendo la categoría negra engobada un desarrollo ulterior independiente de la cerámica negra pulida.

Las categorías de cerámica roja violácea y negra engobado se encuentran casi siempre juntas en todas las cuadrículas, a excepción de W3.12.2, donde no se ubicó cerámica violácea. Sin embargo, el número más grande de cerámica se concentra en la categoría negra engobada y siempre la roja violácea se presenta en pequeñas cantidades, salvo en W3.23. Estratigráficamente la cerámica negra engobada aumenta siempre en proporción en los estratos inferiores; por lo tanto, se postula que la cerámica negra engobada es anterior a la roja violácea.

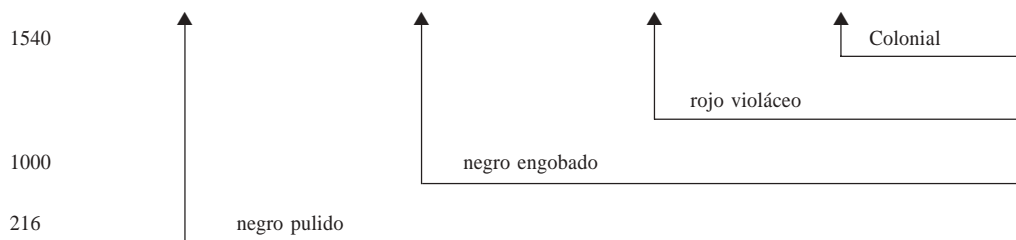
Es legítimo observar que la riqueza de material arqueológico encontrado en los cementerios de San Pedro no se manifiesta en este yacimiento; por eso se postula que fue ocupado por una comunidad agrícola de la fase tardía de San Pedro, marginada de la corriente de desarrollo cultural de los oasis de San Pedro de Atacama.

### Cronología

Del análisis cuantitativo de la cerámica en la estratigrafía se desprende que el negro pulido es más antiguo, seguido por el negro engobado y termina con el rojo violáceo en la época colonial. Por lo que proponemos el siguiente esquema para el yacimiento de Guatin.

Nuestra base cronológica ha sido extractada de los trabajos anteriores, que conviene resumir en este párrafo. La fase cronológica de las categorías señaladas ha sido el tema de trabajos de otros autores (Orellana 1963, 1968), (Núñez 1965). En el Congreso Internacional de San Pedro de Atacama, en 1963, los congresistas llegaron a las siguientes conclusiones:

El tipo indicador de la fase media es el negro pulido fechado entre 500 DC y 1200 DC (según Orellana 1963: 33). Orellana basa sus fechas en el hecho de encontrar este tipo de cerámica relacionado con materiales tipo Tiahuanaco, Candelaria y Condorhuasi.



Para la tercera fase con el tipo indicador del rojo violáceo se proponen las fechas 1000 y 1540, se subdividen en dos subfases preincásico e incásico, las cuales se caracterizan por la “técnica del negro pulido aplicada a algunos tientos de tipología incásica (Solor-4, Toconce). En el período preincásico de la fase III el tipo cerámico característico sería el rojo violáceo (que Le Paige denomina “concho de vino”). En el Pucara de Quito, como en Solor-4 (conjunto habitacional) esta alfarería es la predominante”. (Orellana 1963: 33). Más adelante, en el mismo trabajo (p. 36), Orellana sugiere la división en subfase de cada una de las tres fases. Sin embargo, también afirma: “la Roja violácea (fase III) que es contemporánea tanto a la Negra Pulida, en los comienzos de la fase, como a la cerámica incásica a fines de la fase III”.

L. Núñez (1963) postula al comienzo de la época tardía en 1000 DC considerándola como la etapa post-Tiahuanaco indicada por fechados radiocarbónicos bolivianos.

La evidencia en Guatin indicaría una subdivisión por un tipo indicador para la fase III que preferimos llamar época tardía. Orellana ya había señalado en el trabajo citado que hay que hacer un estudio más detallado sobre esta época.

Por consiguiente proponemos que la fase tardía sea dividida en una subfase preincásica con el tipo indicador “rojo violáceo” y otra anterior a ella, con el tipo indicador “negro engobado”.

Antes de seguir el comentario sobre esta subdivisión hay que señalar un estudio ulterior de Orellana (1968) en el cual se identifica este tipo de cerámica “negro engobado” con el río Salado, inclusive publica un plato entero encontrado en el sitio llamado “Confluencia”. Para su ubicación cronológica se basa en una fecha C14 de 1390 (Núñez 1965), que Núñez llamó “Dupont”, del

cementerio de Calama ubicado cerca del puente denominado Dupont. Sin embargo, Orellana no asocia este tipo con una fase aparte o anterior al rojo violáceo, porque en las excavaciones del Alero de Aiquina el negro engobado está asociado siempre con el rojo violáceo engobado. Aunque en nuestro caso este tipo está también asociado en los estratos superiores con el rojo violáceo pintado y engobado, se presenta en mayor cantidad sin el rojo violáceo en los estratos inferiores. Además, en la recolección superficial se presenta en un gran número de sitios sin asociación con el rojo violáceo como al igual éste se presenta sin estar asociado al negro engobado. Pero más importante que su ubicación anterior es una fecha radiocarbónica para el negro engobado del cementerio Quito-9 (tumba número 3236. I 1205 H N° 8,  $900 \pm 80 = 1050$ ). En esta tumba el negro engobado no está asociado al rojo violáceo.

Orellana (1968:24) comenta largamente sobre otros tipos de cerámica asociados con el negro engobado y el rojo violáceo “tipo gris café”, “tipo burdo” y tipo “negro alisado”. Estos tipos los encontramos igualmente en Guatin en contextos con el “negro engobado” y el “rojo violáceo”, pero no pudimos distinguir si se asocian con un tipo u otro.

Cronológicamente estamos frente a un yacimiento característico de la época tardía preincásica. De cerámica incásica se recogieron solamente siete fragmentos. Esto permite postular que es más probable que los atacameños tardíos hayan abandonado el lugar antes de la ocupación incásica y que no se mezclaron con los incas, como lo indican otros yacimientos en San Pedro de Atacama. La presencia de estos pocos fragmentos incásicos nos sorprende porque el Camino del Inka hacia el santuario ubicado en el volcán Licancabur pasa unos kilómetros al sur, cerca de Guatin.

El yacimiento tipo que ha dado la mayor cantidad de cerámica rojo violácea es Solor-4, no aparece

en forma cuantitativa el negro engobado. Este hecho confirmará nuestra hipótesis que el negro engobado es anterior al rojo violáceo. Además, es importante destacar que el rojo violáceo que se encuentra en cantidades mayores en Solor-4 es del tipo rojo violáceo pintado de ollas de doble cuerpo; en Guatin sólo ocho fragmentos son de este tipo; los demás son platos o vasos rojo violáceos engobados y bruñidos.

Estos argumentos creemos que justifican que se divida en dos fases el Período Tardío en San Pedro de Atacama. La primera fase, con el tipo indicador negro engobado y la segunda fase con el rojo violáceo pintado o engobado bruñido.

Por lo tanto, en la zona de San Pedro tenemos las siguientes fases en la época tardía:

1. El Período Inca, caracterizado por los santuarios votivos en el volcán Lincabur, Pili, Quimal. En estos lugares se encuentran puras manifestaciones incásicas cuzqueñas; el tambo, cementerio y poblado de Catarpe con presencia inca cuzqueña aunque tal vez con mezcla atacameña; la "Vigia" pura inca en el mismo Catarpe. El cementerio de Toconao y el poblado de Alto de Labra II. Una investigación detallada sobre estos yacimientos indicaría realmente el grado de influencia inca en el pueblo atacameño.

2. Antes del Período Inca tenemos el horizonte "pucarás" ciudades o pueblos fortificados. Aunque carecemos por el momento de un estudio detallado de estas construcciones, tenemos la certeza de que en estos pueblos se encuentran todas las categorías de cerámica señaladas en este trabajo.

3. El horizonte que proponemos en este trabajo será aquel constituido por cementerios y poblados aislados sin murallas de defensa y con una actividad netamente agrícola anteriores y contemporáneos al horizonte de pucarás. De los cuales Guatin es uno.

### **Economía**

La principal actividad económica del poblado de Guatin ha sido la agricultura. Aún no es posible determinar los productos que producían porque las excavaciones nos han entregado pocas semillas y raíces. La agricultura ha sido complemen-

tada con escasos rebaños de llamas. Aún más, la actividad de pastoreo es evidente sólo en algunos recintos con corrales. Tal vez pueda decirse que era el trabajo de algunas familias y no de todo el poblado. En general, se ha encontrado una ínfima cantidad de huesos. Al parecer, el registro arqueológico no indica qué otros productos producía la gente. La cerámica encontrada es en su mayoría utilitaria y en ningún caso de forma especializada. Para complementar sus actividades agrícolas la gente se dedicaba a la caza de vizcachas (?) y sobre todo de pájaros y patos, evidenciadas con escasas puntas de flecha y huesos. Aparentemente no hubo intercambio de productos con los poblados de San Pedro de Atacama y sus alrededores. El contexto arqueológico de estos poblados es sumamente rico en artefactos de toda especie.

### **Sistema social**

La división social en estratificaciones no existía. Todos practicaban las mismas tareas aunque cada familia independiente de la otra. No hay evidencia de lugares comunes o de administración o casas sin su respectivo campo de cultivo.

Sólo había una o dos familias que además del cultivo de campos tenía rebaños grandes. En realidad, hasta el momento sólo pudimos detectar dos corrales juntos con casa y campos de cultivo. Se observan casas de construcciones diferentes en material, forma y tamaño, pero no se ha logrado distinguir una preponderancia de algunas familias con respecto a otras.

No hay ninguna construcción que sobresalga como centro comunitario o de utilidad pública. No hay tampoco manifestaciones culturales, salvo las cuentas encontradas en el sitio E1.7 que indicarían que la gente se adornaba.

Esta ausencia de material diagnóstico para el desarrollo de su cultura y su estructura social nos hace pensar que el asentamiento de Guatin dependía de un centro urbano característico de la época tardía en todo el territorio del Norte Grande de Chile y de los países vecinos.

En este sentido Guatin corresponde a un asentamiento rural de casas que dependen de otros centros urbanos, ya sea el Pucara de Quito o un centro como Solor-4, que muestra un poblado de la época tardía.

Hay en San Pedro de Atacama otros poblados con varios tipos de recintos sobre los cuales tenemos muy pocos datos para hacer un estudio comparativo. Algunos de los que hemos visitado muestran un aspecto totalmente diferente a Guatin. Le Paige asigna a todos estos centros a la época tardía por el tipo de cerámica recogida en la superficie. Otros *hábitats* como Coyo, Tulo y Tchaputchayna son de épocas más tempranas. Sobre ellos, Le Paige publica un informe en este número. Nuestro colega Rubén Stehberg, en su artículo sobre las estructuras, se refiere con más detalle a los numerosos poblados con recintos existentes en el Norte Grande de Chile.

### Conclusiones

Este informe es parte de un proyecto integral para el estudio de la cultura atacameña y de la arqueología de su territorio. En el informe se tratan sólo algunos aspectos, siendo uno de los principales la ubicación estratigráfica de las diferentes tipologías de cerámica, dado que hasta ahora habían sido ubicadas en fases cronológicas sólo mediante material proveniente de cementerios. El hecho mismo de estudiar un yacimiento correspondiente a un poblado aclara nuevos aspectos sobre la cultura atacameña en general y permite formular algunas hipótesis de trabajo sobre aspectos culturales y sociales de esta cultura insinuados por la evidencia que nos entregan los cementerios.

En este informe llegamos a tres conclusiones importantes, una sobre la tipología indicadora de fases culturales, la otra sobre el origen y el funcionamiento de los pucaros en su sentido etnocultural y la tercera sobre los cambios ecológicos y las nuevas formas sociales de vivencia de los atacameños.

### Tipología de cerámica

a) En forma estratigráfica sólo se puede decir que la cerámica negra pulida se encuentra en estratos inferiores, persistiendo hasta el tipo rojo violáceo. Este hecho confirma las hipótesis formuladas por otros autores;

b) Tentativamente, para la época tardía preincásica, postulamos como el tipo predominante en cantidad el negro engobado (Dupont) inclusive para la zona de San Pedro de Atacama, es anterior al rojo violáceo, para el que se postula una subdivisión

de la época tardía con los siguientes tipos indicadores:

Primero: Negro engobado (Dupont).  
Segundo: Rojo violáceo "pintado" y "engobado".  
Tercero: Inca.

Aunque en la tercera fase los tres tipos se encuentran asociados, creemos que esta división cronológica propuesta tiene una base fundamentada en las excavaciones de Guatin y su correlación con el conjunto de tipos de cerámica de otros yacimientos de San Pedro de Atacama y del Loa Medio y Superior;

c) La tipología señalada para la época tardía en el río Salado se aplica también para San Pedro de Atacama. Su foco principal es más bien este último que el río Salado, dado que la gran cantidad de cerámica ubicada en un solo yacimiento supera a la de tal edad recogida por Orellana (1968) a lo largo del río Salado. El río Salado manifiesta influencias de tipos decorados que no se presentan en el yacimiento de Guatin, pero que sí son evidentes en otros yacimientos de la época tardía en San Pedro de Atacama, y

d) La dispersión de esta cerámica desde Pica, más al norte, hasta San Pedro constituye en nuestra opinión el primer criterio que ilustra una unificación sociopolítica entre las diferentes aldeas, poblados o ciudades. Esta idea fue propuesta por L. Núñez en 1965, quien indica como factor de unificación el horizonte de pucaros, en los cuales predomina la cerámica señalada. Nosotros, sin embargo, postulamos que este período de unificación ocurrió antes de la construcción de las ciudades fortificadas, y que son los aglutinamientos de aldeas los que dieron origen a los pucaros.

### Los orígenes de los pucaros

El estudio de Guatin nos hace interrogarnos si los pucaros se originaron de las aldeas o poblados aglutinados del tipo de Guatin. Por otra parte, podría pensarse que los poblados tipo Guatin corresponden a las zonas rurales de estos grandes centros o, finalmente, que los pucaros son las fortalezas del centro administrativo de varios centros rurales.

La evidencia arqueológica en el momento indicaría, más bien, que el origen del pucaro se debe a

los poblados rurales, porque según la evidencia de Guatín, la cerámica negra engobada es anterior a la construcción de los pucarás, en los cuales ya se encuentra una combinación del tipo negro engobado y rojo violáceo. El hecho que en Guatín no hubo gran desarrollo de la cerámica roja violácea, demostraría que los pucarás y las aldeas tipo Solor-4, 6 y 5 son sucesivas, porque la cerámica aparece asociada en las diversas categorías. Sin embargo, ésta es sólo una hipótesis audaz, que debe ser confrontada con los estudios de estos yacimientos que aún han sido poco investigados.

Otros datos arqueológicos de San Pedro de Atacama indican que ya en la época media existían ciudades fortificadas, tales como Tulo o Coyo, de una forma distinta a los poblados fortificados como Quitor. Esto confirmaría aún más la segunda hipótesis que postula que centros poblados como Guatín son zonas rurales o marginales de la época tardía. La pobreza del registro arqueológico en estos centros rurales indicaría que su conexión con los pucarás ha sido mínima. No está claro que los pucarás hayan tenido recintos administrativos. Sin embargo, suponemos que algunos de ellos lo fueron. El problema queda abierto hasta que se investiguen a fondo otros yacimientos de la época tardía.

## Cambios climáticos

Conclusión importante de este trabajo, que sólo señalaremos como un antecedente, pues será tema de otro informe, y que es una de las causas del desarrollo urbanístico, es la siguiente: Resulta claro, según la estratigrafía hecha en más de 16 pozos, que en Guatín hubo un cambio notorio del clima, coincidente con la aparición de la cerámica negra engobada, es decir, tentativamente el año 1000 DC, a comienzos de la época tardía. Anterior a esto, hubo un régimen de lluvias torrenciales de cierta regularidad, que arrastró los asentamientos del negro pulido. A partir de este período, comienza uno de sequía o un régimen de lluvias semejante al actual. Este hecho ha estimulado la economía en usos de recursos de agua con establecimientos de canales y sistemas de regadío complejos en lugares donde pasan los ríos con caudales más o menos regulares, lo que a su vez provoca un cambio en la cultura y en el sistema social. Lamentablemente, no hemos podido establecer un cambio de fauna relacionado con el cambio climático.

Este informe da una visión global del yacimiento de Guatín, y adelanta algunas interpretaciones en forma hipotética que deberán ser confrontadas en etapas posteriores de trabajo de terreno.

## REFERENCIAS CITADAS

- BARFIELD, L., 1960. *A new Coreaxe Industry*. *Antiquity* 34 (133): 60-61.
- 1961. *Recent discoveries in the Atacama Desert and the Bolivian Altiplano*, *American Antiquity* 27 (1): 93-100.
- 1969. *A primitive stone industry from Tilomonte Prov. Antofagasta*. *Boletín del Museo Nacional de Historia Natural*, tomo XXX. 1968-69: 8-17.
- BRÜGGEN, J., 1950. *Fundamentos de la Geología de Chile*. Santiago.
- DINGMAN, R. J., 1965. *Cuadrángulo San Pedro de Atacama Provincia de Antofagasta*. *Carta Geológica de Chile*, N° 14. Santiago. Instituto de Investigaciones Geológicas.
- KALTWASSER, J., 1963. *Artefactos líticos de Tambillo*. *Antropología* 1: 105-113.
- 1964. *Artefactos líticos de Coyo*. *Antropología* 2: 105-113.
- 1964. *Artefactos líticos de Solor*. *Antropología* 2: 77-86.
- KALTWASSER, J. y M. ORELLANA, 1964. *Las industrias líticas del departamento El Loa*. *Antropología* 2: 37-76.
- KRIEGER, A. D., 1964. *Early Man in the New World*. En *Prehistoric Men in the New World*, J. D. Jennings, E. Norbeck (Eds.), pp. 23-81. University of Chicago Press, Chicago.
- LANNING, E. P., 1970. *Pleistocene Man in South America*. *World Archaeology* 2 (1): 90-111.
- LANNING, E. P. y T. PATTERSON, 1967. *Early Man in South America*. *Scientific American* 2 (5): 4450.
- LE PAIGE, G., 1958. *Antiguas culturas atacameñas en la cordillera chilena*. *Revista Universitaria*, año XLIII, 22: 139-165.
- 1958. *Antiguas culturas atacameñas en la cordillera chilena*. *Anales de la Universidad Católica de Valparaíso*, Nos 4-5, años 1957-58: 15-148.

- 1959. *Antiguas culturas atacameñas en la cordillera chilena*. 2° artículo época Paleolítica. Revista Universitaria, año XLIV 192-205.
- 1963. *Continuidad o discontinuidad de la cultura atacameña*. Congreso Internacional de Arqueología de San Pedro de Atacama. Anales de la Universidad del Norte 2: 5-25.
- 1963. *Ghatchi y su zona*. Revista Universitaria, año XLVIII: 177-193.
- 1964. *El precerámico en la cordillera atacameña y los cementerios del Período Agroalfarero de San Pedro de Atacama*. Anales de la Universidad del Norte 3.
- 1965. *San Pedro de Atacama y su zona*. Anales de la Universidad del Norte 4.
- 1970. *Industrias líticas de San Pedro de Atacama*. Santiago. Editorial Universidad del Norte y Orbe.
- 1973. *El valor arqueológico del Museo de San Pedro de Atacama*. Estudios Atacameños 1: 7-20.
- MONTANE, J., 1963. *La alfarería negra pulida*. Anales de la Universidad del Norte 2: 41-46.
- MOSTNY, G., 1969. *Ideas mágico-religiosas de los atacameños*. Boletín del Museo Nacional de Historia Natural, tomo XXX, 1968-69: 129-45.
- MUNIZAGA, C., 1963. *Tipos cerámicos del sitio de Coyo en San Pedro de Atacama*. Arqueología Chilena 3. Publicación N° 17. Centro de Estudios Antropológicos. Universidad de Chile. Santiago.
- NUÑEZ L., 1965. *Desarrollo prehispánico del norte de Chile*. Estudios Arqueológicos 1: 37-85.
- 1969. *Panorama arqueológico del Norte de Chile*. Mesa Redonda de Ciencias Prehistóricas y Antropológicas, tomo II: 197-217. Lima.
- ORELLANA, M., 1962. *Descripción de artefactos líticos de Ghatchi*. Notas del Museo Nacional de La Plata, tomo XX, Antropología 79. La Plata.
- 1963. *La Cultura de San Pedro*. Centro de Estudios Antropológicos. Publicación N° 17. Arqueología Chilena 3. Santiago.
- 1963. *El precerámico en el Desierto de Atacama*. Chile. Trabajos de Prehistoria del Seminario de Historia Primitiva del Hombre de la Universidad de Madrid, vol. 9: 7-35, Madrid.
- 1963. *Problemas de la arqueología de San Pedro de Atacama y sus alrededores*. Anales de la Universidad del Norte 2: 27-39.
- 1968. *Tipos alfareros en la zona del río Salado*. Boletín de Prehistoria de Chile, Año 1, N° 1: 3-32.
- SERRACINO, G., R. STEHBERG y G. LIBERMAN, 1973. *Proyecto Guatin*. Estudios Atacameños 1: 43-44.
- TARRAGO, M., 1968. *Secuencias culturales de la etapa agroalfarera de San Pedro de Atacama* (Chile). XXXVII Congreso Internacional de Americanistas República Argentina, 1966, Buenos Aires.

## APENDICE

De todas las cuadrículas se recogieron raíces que fueron enviadas al Dr. C. Marticorena, jefe del Departamento de Botánica de la Universidad de Concepción, a fin de que las identificara y explicara en qué condiciones climáticas se desarrollan estas plantas. El profesor Marticorena nos envió la siguiente respuesta:

“Se trata de tubérculos de *Hoffmanseggia Andina* Miers (leguminosas-caesalpinoideas). En Chile existen varias especies, pero ésta es la que crece en la región de su estudio. De *H. glauca* (Ort) Eifert, que crece en la región de Copiapó y en Argentina, Burkart en las Leguminosas Argenti-

nas Silvestres y Cultivadas, p. 177, dice: “Da un colorante punzó y que sus tubérculos (mejor dicho, raíces tuberosas) son comestibles”.

*Hoffmanseggia Andina* crece especialmente en la región de San Pedro de Atacama. En nuestro herbario tenemos ejemplares de: Lasana, San Pedro de Atacama, Cuesta Barros Arana, Conchi, Baños de Puritama, Aiquina, Chiu Chiu y Toconao. Las condiciones climáticas en que crece dicha planta son las que existen en la región de San Pedro”.

Esta información nos sirvió para identificar uno de los productos que comía la gente de Guatin.